

→ MISE EN CONTEXTE

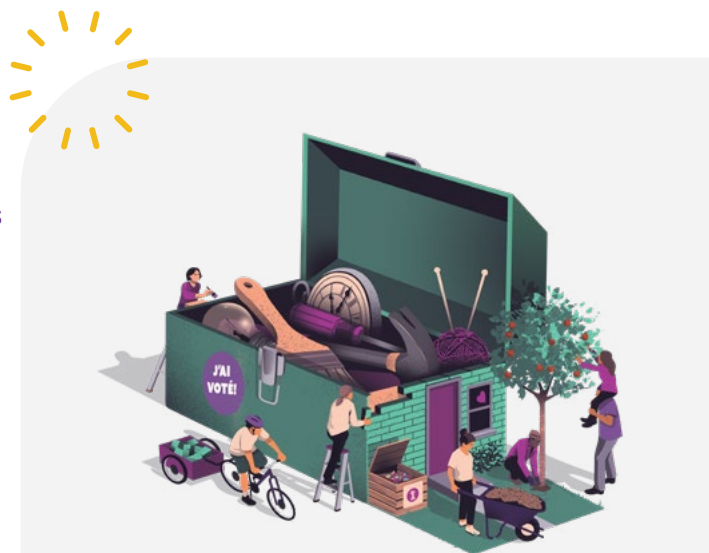
Évaluer pour comprendre et ajuster les actions

- La Table de développement social (TDS) Centre-Sud réalise une démarche d'évaluation afin de mieux comprendre les changements qui se produisent dans le quartier grâce aux projets du Plan de quartier 2023-2028.
- Cette démarche permet aux partenaires d'apprendre ensemble, de reconnaître les efforts collectifs et d'ajuster les actions au fil du temps pour soutenir des changements positifs et durables.

→ COMMENT LIRE CETTE FICHE

Mieux comprendre comment la transition socioécologique (TSE) se traduit dans les projets

- Cette fiche présente les principaux constats liés à la TSE, les balises les plus intégrées dans les projets, ainsi que les thèmes transversaux qui ressortent des pratiques des partenaires, accompagnés d'exemples concrets.



La transition socioécologique (TSE) implique le passage d'une société stable non durable à une société stable durable.

Ce principe prône une sensibilité au paysage, une nouvelle relation entre les humains et avec d'autres espèces du monde naturel, et un questionnement sur notre rapport au temps et au monde matériel.

- » [Découvrir les trois principes](#)
- » [La grille des trois principes \(outil d'évaluation\)](#)
- » [Les résultats complets de l'évaluation 2025](#)
- » [Le Plan de quartier 2023-28](#)

MOTS-CLÉS

TDS CENTRE-SUD

Instance de concertation qui rassemble des partenaires du quartier afin d'améliorer les conditions de vie de la population centre-sudoise.

PLAN DE QUARTIER

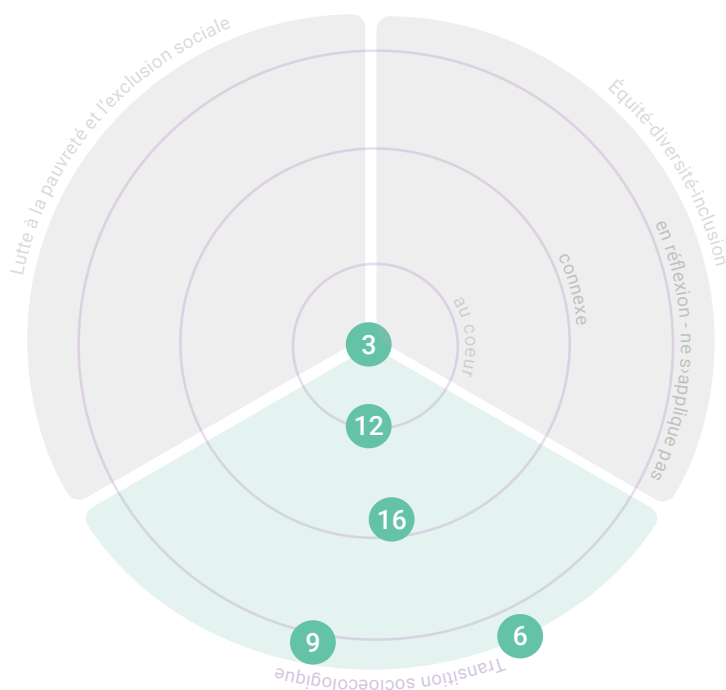
Feuille de route collective, créée avec et pour le Centre-Sud, qui guide les actions et les projets du quartier jusqu'en 2028.

BALISE

Dimension d'un principe qui permet d'en explorer différentes facettes dans un projet (pratiques, impacts, façons de faire).

→ CONSTAT GÉNÉRAL

- Les balises associées au principe de la transition socio-écologique présentent des degrés d'intégration très variés.
- Certaines sont au cœur des projets alors que d'autres sont très éloignées.



Le projet...

- 3 Permet de développer ou d'entretenir des collaborations
- 6 Favorise localement une sensibilité à la nature et au paysage
- 9 Favorise un nouveau rapport au temps
- 12 Favorise la coresponsabilisation
- 16 Permet un questionnement sur le cycle de la consommation

→ LA BALISE LA PLUS FACILE À TRAVAILLER

- 3 Le projet permet de développer ou d'entretenir des collaborations

- La balise 3 est la plus facile à travailler parmi l'ensemble des balises des trois principes.
- Ce résultat témoigne que les projets du Plan de quartier sont à l'aise avec les projets collectifs et qu'il est naturel de travailler de se tourner vers d'autres partenaires pour réaliser un projet!

→ LES BALISES LES PLUS DIFFICILES À TRAVAILLER

- 6 Le projet favorise localement une sensibilité à la nature et au paysage

- 9 Le projet favorise un nouveau rapport au temps

- Les balises 6 et 9 sont les plus difficiles à travailler dans l'ensemble des balises.
- Ces éléments du principe de transition socio-écologique sont aussi plus éloignés des objectifs des projets, mais également de la mission des organismes porteurs de projets.
- Le contexte de certains projets amène une relation paradoxale avec le rapport au temps. En effet, malgré une volonté de déconstruire la notion de performance et de productivité, les projets sont souvent limités dans le temps.

→ EXEMPLES DE COMMENT CHAQUE PRINCIPE EST TRAVAILLÉ

3 Le projet permet de développer ou d'entretenir des collaborations

- La collaboration est au cœur de la majorité des projets du plan de quartier et elle implique différents types de partenaires : les organismes communautaires, les institutions publiques, les citoyen-nes, le secteur privé et le milieu académique.
- Les collaborations prennent plusieurs formes selon les objectifs désirés.

Par exemple, le projet [Guide du Centre-Sud](#) mise sur la co-création avec divers partenaires du quartier pour la planification et la mise en œuvre du Guide.

6 Le projet favorise localement une sensibilité à la nature et au paysage

- Cette balise est abordée à deux niveaux : à grande échelle, avec des enjeux comme la transition socio-écologique et la résilience, et à l'échelle locale, avec l'aménagement d'espaces verts et le développement de l'agriculture urbaine.

Dans le projet [Cohabitation dans les espaces verts](#) porté par la SÉM et Sentier urbain, des ateliers d'éducation populaire favorisent l'accès à de nouveaux espaces verdis, l'apprentissage de l'agriculture urbaine et la sensibilisation à la biodiversité.



9 Le projet favorise un nouveau rapport au temps

- Les projets abordent le rapport au temps de différentes façons.
- Plusieurs mettent de l'avant la remise en question de la performance et de la productivité. D'autres valorisent le ralentissement et l'importance de prendre le temps pour des réflexions souvent mises de côté.

La participation citoyenne est souvent au cœur des projets qui favorisent un nouveau rapport au temps. C'est le cas de l'initiative [J'habite ici](#), un projet par et pour les personnes citoyennes qui favorise la libération de temps pour réfléchir à une transformation du système en logement. Parmi les solutions soulevées, plusieurs remettent en question notre rapport au temps comme notre rapport au patrimoine bâti.



→ EXEMPLES DE COMMENT CHAQUE PRINCIPE EST TRAVAILLÉ

12

Le projet favorise la coresponsabilisation

- La cocréation est considérée comme un élément central de la coresponsabilisation. Elle repose sur le travail collectif, la participation active de la population et l'appropriation du projet par l'ensemble des partenaires.
- Le partage des responsabilités et des rôles est également reconnu comme un aspect important de la coresponsabilisation par les équipes porteuses de projets.

La cocréation est au cœur du projet du Village des chimères. Concrètement, les personnes qui participent au projet sont impliquées dès le début afin de choisir et de s'approprier collectivement l'objectif du projet.

Les rôles de chaque personne, l'importance de l'engagement tout au long du processus et les limites du projet sont également clairement définis.

16

Le projet permet un questionnement sur le cycle de la consommation (idéation, extraction, production, transport, consommation)

- Les projets mettent surtout de l'avant les circuits courts, la production locale et l'économie circulaire. Ils encouragent la réutilisation de matériaux et de mobilier afin de réduire la quantité de déchets.
- Concrètement, cette approche se traduit par des actions de sensibilisation, comme la mise en valeur des jardins urbains ou la promotion des commerces de proximité. Elle inclut aussi la récupération de matériaux, ainsi que des échanges et des moments de réflexion au sein des projets ou lors d'activités avec la communauté.

Dans le cadre du projet du CARAA, des projections de films connexe avec le droit à l'alimentation ont favorisé des discussions et des réflexions sur la production alimentaire, la consommation et la durabilité.

