



TABLE DES MATIÈRES

1. INTRODUCTION	2
2. LA PLANIFICATION	3
2.1 Table de développement social Centre-Sud	3
2.2 Portrait du Centre-Sud	4
2.3 Résumé de la démarche de planification	6
3. TROIS PRINCIPES DIRECTEURS DE LA TDS	12
4. LE PLAN DE QUARTIER	14
4.1 Mieux comprendre le Plan de quartier	15
Alimentation	16
Culture	20
Logement	24
Mixité sociale	28
5. GOUVERNANCE DE LA TDS	32
5.1 principe de fonctionnement	32
5.2 Espaces de la TDS	33
Comité de pilotage	33
Interchantiers	33
Chantiers thématiques	33
Journée de quartier	34
5.3 Rôle de l'équipe de la CDC	35
5.4 Participation citoyenne	36
6. STRATÉGIE D'ÉVALUATION DU PLAN DE QUARTIER	37



1 INTRODUCTION



La Table de développement social (TDS) Centre-Sud a pour mission d'améliorer les conditions de vie de la population du quartier. Pour y arriver, elle coordonne les efforts des parties prenantes du quartier. Concrètement, elle mobilise la communauté autour d'une feuille de route créée avec et pour le Centre-Sud : le Plan de quartier.

Pour découvrir les origines, les projets et les ambitions du Plan de quartier, ce document comprend six sections qui vous permettront de le faire. Les voici :

La première partie présente les résultats du travail collaboratif réalisé par les partenaires de la TDS Centre-Sud. On y retrouve les changements souhaités par la population, les réponses collectives envisagées et les stratégies prévues pour les concrétiser. Ces éléments constituent les bases du Plan de quartier.

La deuxième partie propose un bref aperçu des réalités locales et des enjeux locaux du Centre-Sud, ainsi qu'un résumé du processus collectif de création du plan de quartier.

La troisième partie met en lumière les trois principes directeurs de la TDS Centre-Sud : la lutte à la pauvreté, l'équité-diversité-inclusion et la transition socioécologique. Cette section présente aussi l'outil qui soutient cette démarche.

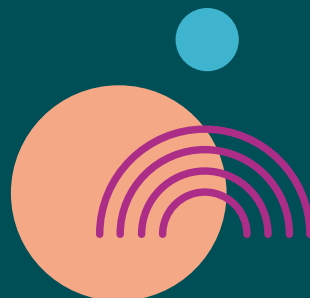
La quatrième partie permet de parcourir les enjeux et les plans d'action des chantiers thématiques portés par la communauté. Cette section reflète les aspirations collectives et constitue la base du travail commun pour les cinq prochaines années.

Pour réaliser ces ambitions, la gouvernance de la TDS Centre-Sud s'organise autour de trois espaces de concertation. La cinquième partie décrit ces espaces ainsi que les intentions qui guident leur fonctionnement.

Finalement, la sixième partie présente ensuite les intentions en matière d'évaluation, structurées autour de quatre niveaux et objets d'observation distincts, mais complémentaires.

C'est une grande fierté de présenter ce Plan de quartier, qui met en lumière l'engagement, l'effort collectif et la volonté de tout un quartier de travailler ensemble pour favoriser un changement social positif et durable.

Bonne lecture du Plan de quartier de la Table de développement social Centre-Sud !



2.2 Portrait du Centre-Sud

De façon ponctuel, la TDS Centre-Sud produit un portrait démographique et statistique des réalités propres à son territoire.

Le portrait du Centre-Sud 2021 présente l'évolution statistique du Centre-Sud sur une période de 20 ans. Il repose sur l'analyse des données des recensements Statistique Canada 2001, 2006, 2011, 2016 et 2021. Cette comparaison détaillée met en lumière les tendances du quartier sur une variété de sujets comme la pyramide des âges, aux moyens les modes de déplacements, le revenu ou encore le logement.

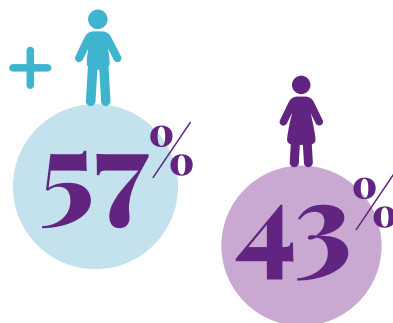


[Téléchargez le Portrait du Centre-Sud](#) pour explorer le quartier à travers ses données statistiques. Vous y trouverez quelques définitions pertinentes issues du Dictionnaire du recensement ainsi que des pistes d'analyses qui viennent appuyer certains graphiques.

Voici maintenant quelques statistiques clés qui permettent de saisir l'identité vibrante et unique du Centre-Sud.

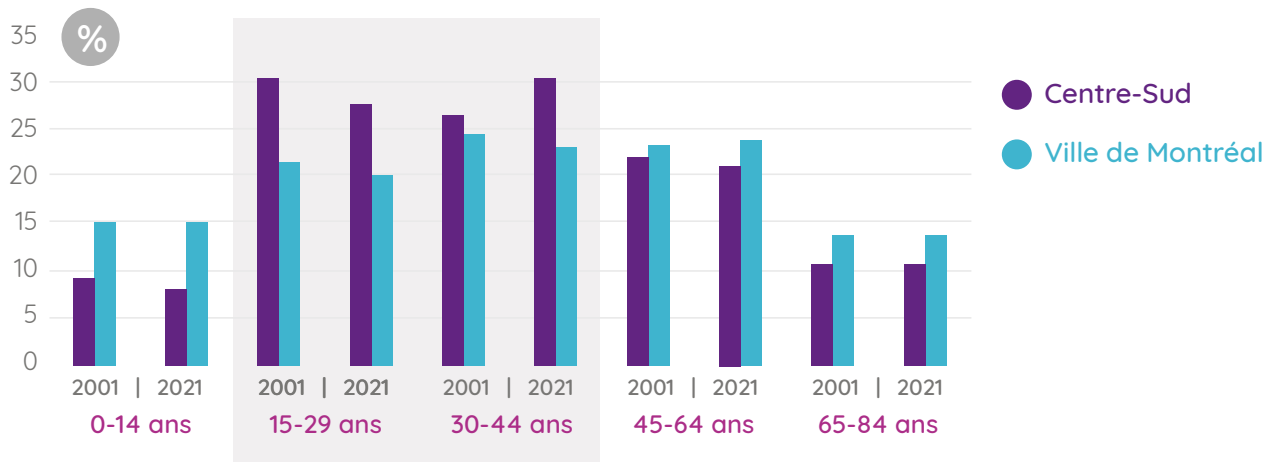


De façon constante depuis les vingt dernières années, **plus d'hommes** que de femmes habitent dans le Centre-Sud



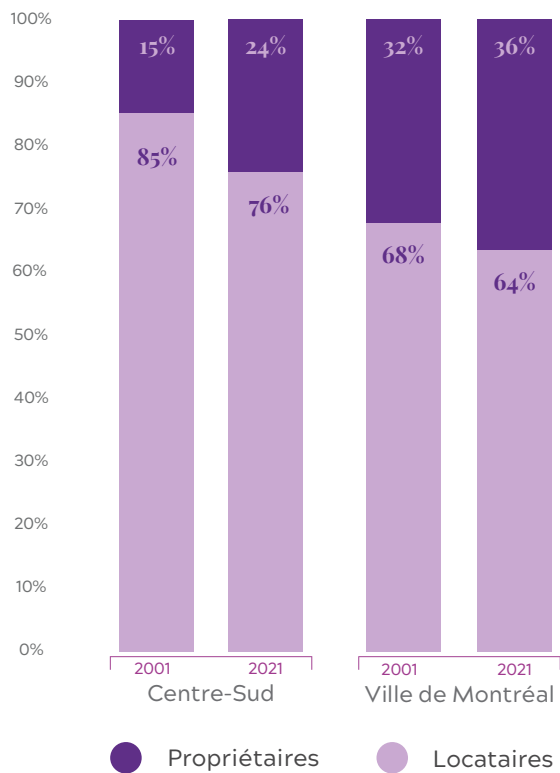
Les **revenus moyens** des ménages du Centre-Sud **sont plus bas** que ceux de l'ensemble de la Ville de Montréal.





Comparé à Montréal, **Centre-Sud est un quartier surtout composé de personnes de 15 à 44 ans.** Contrairement au reste de la ville, les données rapportent moins d'enfants de 0 à 14 ans, dans le quartier.

Sur 20 ans, il y a **plus de locataires dans le Centre-Sud** que dans la Ville de Montréal.



La proportion de personnes travaillant dans le **domaine des arts, de la culture, des sports et des loisirs** est deux fois plus grande au sein du quartier que sur l'île de Montréal.



La population du quartier déménage fréquemment.

24% des ménages du Centre-Sud ont déménagé dans la dernière année.

2.3 Résumé de la démarche de planification

En tant que Table de quartier, la TDS Centre-Sud mène régulièrement un travail d'écoute et d'analyse pour mieux comprendre les besoins, les aspirations et les enjeux soulevés par la population, les organismes et les partenaires du Centre Sud.

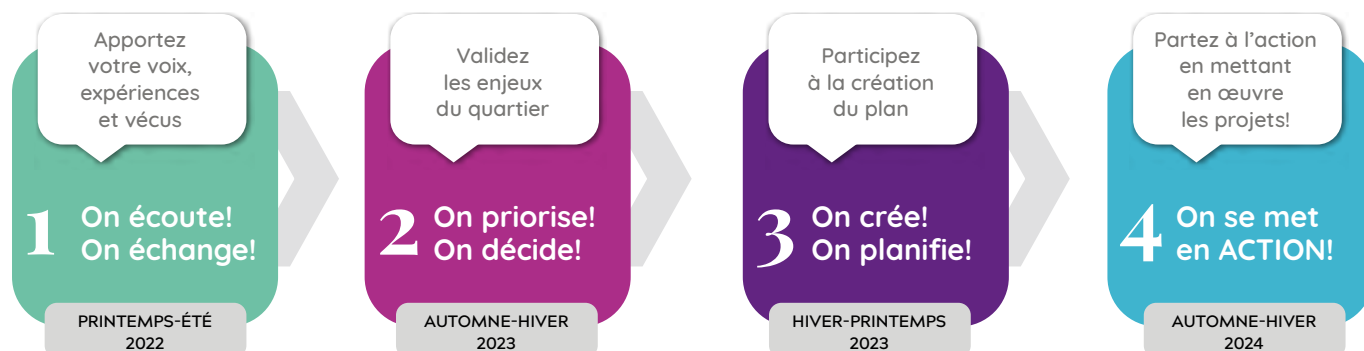
À partir de ces informations, elle élabore un Plan de quartier qui s'appuie sur les forces déjà présentes dans le Centre Sud. Une nouvelle démarche de planification collective a été amorcée au printemps 2022. Vous trouverez ci-dessous le résumé de ce parcours qui a abouti à la création du Plan de quartier 2023 - 2028.

MOTS-CLÉS

Démarche de planification

Processus collectif et participatif qui permet de définir des priorités, d'identifier des actions à mettre en place et de choisir comment les réaliser. Cette démarche s'appuie sur l'écoute du quartier, l'analyse des données et la collaboration entre plusieurs réseaux, secteurs et la population du quartier. Elle sert à guider les actions communes pour les années à venir.

UNE DÉMARCHE EN QUATRE PHASES



Phase 1 : On écoute! On échange!

À partir du printemps 2022, la phase de consultation a débuté. La TDS Centre-Sud a organisé plusieurs rencontres pour entendre les besoins et les aspirations du quartier. Au total, 261 personnes y ont participé. Pour recueillir une diversité de points de vue, l'équipe de la CDC Centre-Sud s'est déplacée dans 7 organismes communautaires.

Plus de cinquante pages d'informations ont été rassemblées. Leur analyse a permis de dégager des thématiques et des enjeux. Cette phase s'est conclue par une assemblée publique où les résultats de cette analyse ont été présentés.



Pour tout savoir sur la **Phase 1**, consultez son [Bilan](#).

Phase 2 : On priorise! On décide!

Lors du Forum social de décembre 2022, les personnes présentes ont découvert les 32 enjeux issus de la phase de consultation. Une activité en sous-groupe a d'abord permis d'identifier les enjeux importants. Ensuite, un vote a mené à la sélection de huit enjeux répartis en 4 thématiques.

Découvrez les ci-dessous.



ALIMENTATION

- Persistance des déserts alimentaires
- Prix élevé du panier alimentaire



LOGEMENT

- Rareté des logements économiquement accessibles
- Forte attente pour des logements sociaux et communautaires



CULTURE

- Manque de soutien aux artistes



MIXITÉ SOCIALE

- Manque d'espaces sécuritaires pour les personnes en situation de vulnérabilité
- Nombreux préjugés envers les différentes populations du quartier
- Manque d'espaces communs publics par et pour

Ces huit enjeux prioritaires ont ensuite été présentés aux organismes communautaires membres de la CDC Centre-Sud ainsi qu'aux concertations locales de la TDS Centre-Sud. Les différents milieux ont enrichi la démarche en réfléchissant aux causes de ces enjeux et à leurs conséquences, en vue de préparer les comités de travail de la prochaine phase.



Pour tout savoir sur la **Phase 2**, consultez son [Bilan](#).

Phase 3 : On crée! On planifie!

Quatre comités thématiques (logement, alimentation, mixité sociale et culture) se sont créés pour établir les bases du Plan de quartier. Plus de 45 personnes provenant de milieux variés ont contribué aux travaux : résidentes et résidents, organismes communautaires ou institutionnels, commerces et équipes politiques.

Les comités ont réfléchi au changement souhaité pour chaque thématique et aux stratégies pour y parvenir. Ils ont aussi identifié des actions et des idées pour soutenir ce changement.

L'objectif de cette phase était de définir les stratégies d'action du futur Plan de quartier.

Phase 4 : On se met en action!

Dans cette phase, les comités de travail deviennent des *Chantiers thématiques*. Leur rôle consiste à structurer les actions et les projets en s'appuyant sur les quatre changements souhaités identifiés plus tôt.

Chaque Chantier réunit des personnes qui portent des actions ainsi que des personnes collaboratrices qui s'engagent à concevoir et à mettre en œuvre des initiatives concrètes pour le quartier.

Le *Plan de quartier* est donc le fruit du travail mené au sein des chantiers logement, culture, mixité sociale et alimentation.



Pour tout savoir sur la **Phase 3**, consultez son [Bilan](#).





LA PLANIFICATION STRATÉGIQUE EN UN COUP D'ŒIL : DE SON LANCEMENT À SON PLAN DE QUARTIER

Phase 1 Printemps Été 2022

30 MARS (en présentiel)
31 MARS (en virtuel)

Lancements officiels de la
planification stratégique :
Bâtir l'avenir de Centre-Sud

AVRIL À JUILLET

3 Rencontres articulées autour des
4 axes : Se Nourrir, Habiter, Vivre
ensemble et Travailler, Étudier et se
développer

7 Rencontres dans des organismes
communautaires

5 Événements pour aller à la rencontre
des résident-es de Centre-Sud

AOÛT À SEPTEMBRE

Analyse de plusieurs centaines de
données récoltées!

Phase 2 Automne Hiver 2023

19 OCTOBRE

Assemblée de quartier :
présentation de la collecte
de données de la phase 1

3 DÉCEMBRE

Forum social Centre-Sud :
choix des 8 enjeux prioritaires

9 FÉVRIER

Assemblée communautaire :
tour de roue sur les causes
et conséquences des 8
enjeux prioritaires avec nos
organismes-membres



Phase 3

Hiver
Printemps
2023

23 FÉVRIER

Assemblée TDS :
réflexions collectives sur la
coresponsabilité

21 MARS

Soirée d'information : présentation
des avancées de la planification
et invitation à s'impliquer dans la
3^e phase

AVRIL À MAI

19 rencontres au total, soit
4 à 5 rencontres pour chaque
Comité de travail

18 MAI

Assemblée TDS : lancement du
Comité financement du Plan de
quartier

15 JUIN

5@7 des comités des travail :
présentation des 4 changements
souhaités avec leurs stratégies
d'actions et proposition de projet
pour la mise en œuvre



Phase 4

Automne
Hiver 2024

30 OCTOBRE

Assemblée publique :
lancement de la 4^e phase de
la planification avec le début
des chantiers

NOVEMBRE À MARS

3 à 4 rencontres des
4 Chantiers pour réaliser
leur plan d'action

27 MARS

Lancement du Plan de
quartier Centre-Sud 2023-28!



TROIS PRINCIPES DIRECTEURS DE LA TDS



Le Plan de quartier s'appuie sur trois principes fondamentaux : l'équité-diversité-inclusion, la lutte contre la pauvreté et la transition socioécologique. Ces engagements structurent et orientent toutes nos initiatives pour bâtir un quartier solidaire et inclusif.

Nos piliers pour une transformation sociale

Ces trois principes expriment notre volonté de transformer le quartier de façon durable et collective. Ils montrent comment l'action commune et la solidarité peuvent améliorer la qualité de vie et le bien-être de toutes les personnes qui y vivent.

Nous souhaitons les mettre de l'avant parce qu'ils sont liés les uns aux autres. Ensemble, ils nous aident à :

- garder la lutte contre la pauvreté au cœur de notre travail,
- assurer que les démarches de transition socioécologique soient justes,
- promouvoir une transition qui valorise l'équité, la diversité et l'inclusion afin d'atteindre la justice sociale.

Une grille pour soutenir les discussions et la mise en action

Pour faciliter l'intégration des trois principes dans le Plan de quartier, une grille a été créée pour suivre leur place dans les projets. Cette grille sert surtout à ouvrir des discussions, à encourager la réflexion et à offrir des pistes de solutions aux partenaires. Elle aide à mieux intégrer les trois principes dans la mise en œuvre des projets.



Téléchargez la grille pour poursuivre vos réflexions et faire le point : [Grille des principes](#).

Son rôle n'est pas d'accepter ou de refuser une stratégie ou une action, mais plutôt de :

- inspirer de futures stratégies, actions et projets liés au Plan de quartier
- encourager une réflexion collective et individuelle sur les trois principes
- proposer des pistes d'amélioration pour les stratégies, actions et projets déjà en cours
- mettre en valeur les efforts déjà faits dans le quartier
- offrir des repères pour suivre et évaluer les projets dans les prochaines années

MOTS-CLÉS

Transformation sociale

Un processus de changement systémique intentionnel qui traite non seulement les symptômes, mais aussi les causes profondes de l'inégalité, de l'injustice et de la non-durabilité.

Un projet qui présente un impact social transformateur est porteur de changement à l'échelle systémique, c'est-à-dire qu'il influe sur les normes et convictions sociales, les modes de consommation de ressources, les règles et pratiques, les technologies et infrastructures et/ou la répartition du pouvoir.

(Définition du Centre SHIFT de l'Université Concordia)

Pour mieux comprendre les trois principes



TRANSITION SOCIO-ÉCOLOGIQUE (TSÉ)

La transition socioécologique, c'est l'idée de bien vivre tout en respectant les limites de la planète. Elle vise à réduire les inégalités et à transformer les façons de consommer, de se déplacer et d'habiter le quartier.

Dans le Centre Sud, cette transition prend forme à travers :

- une économie plus locale et circulaire, comme la réinsertion par le recyclage, les ateliers de réparation ou la production alimentaire de proximité ;
- des espaces plus verts, avec les ruelles vertes, les jardins collectifs et la distribution de semences, qui renforcent notre lien avec la nature ;
- un rapport au temps et aux espaces plus humain, grâce à des initiatives comme la rue Sainte-Catherine piétonne, les placotoirs, les horaires flexibles ou l'accès élargi à la culture, qui favorisent des rythmes de vie plus doux ;
- une vie culturelle qui nourrit l'imaginaire collectif, grâce aux projets artistiques et aux activités qui racontent l'histoire du quartier.

Ces actions montrent qu'il est possible d'avancer vers ce changement. C'est ambitieux mais essentiel pour construire un avenir où l'humain et la nature sont en harmonie.

LUTTE CONTRE LA PAUVRETÉ ET L'EXCLUSION SOCIALE

La pauvreté et l'exclusion sociale ne sont pas des situations individuelles : elles viennent de structures et de systèmes qui créent et maintiennent des inégalités. L'action communautaire repose sur une conviction forte : en agissant ensemble, on peut bâtir un milieu plus inclusif, où chaque personne a sa place et les moyens de s'épanouir.

Pour y arriver, il est essentiel de renforcer le pouvoir d'agir des personnes en situation de vulnérabilité.

L'objectif n'est pas seulement de répondre aux besoins urgents, mais aussi de soutenir l'autonomie économique et la participation à la vie sociale.

Dans le Centre Sud, les organismes communautaires renforcent le filet social en offrant des espaces pour rompre l'isolement, en soutenant l'accès à l'emploi et à la réinsertion, et en défendant des droits essentiels comme le logement, l'alimentation, l'éducation et la culture. Il est aussi nécessaire de transformer les politiques publiques pour mieux répartir les richesses et encourager la mixité sociale.

Un quartier inclusif, c'est un milieu vivant, solidaire et riche en possibilités pour l'ensemble de sa population.

ÉQUITÉ, DIVERSITÉ, INCLUSION (ÉDI)

L'équité, la diversité et l'inclusion visent une société où chaque personne peut s'épanouir sans obstacle ni discrimination. Elles reconnaissent que certaines structures créent des inégalités et qu'il faut y remédier.

Concrètement, cela signifie :

- repérer et retirer les obstacles systémiques comme le racisme, le validisme, le sexisme ou l'accès limité aux services essentiels ;
- valoriser la diversité et les expériences de chaque personne, en créant des milieux accessibles et accueillants où chaque voix compte.

En avançant ensemble vers plus d'équité et d'inclusion, on renforce une société plus juste, où toutes les personnes peuvent contribuer à leur façon.

4 LE PLAN DE QUARTIER



Lire et comprendre le Plan de quartier

Le Plan de quartier est structuré autour de plusieurs éléments qui travaillent ensemble pour guider l'action collective. Il est malléable en fonction des besoins et il peut donc être actualisé périodiquement au cours de l'ensemble de la période visée par le Plan de quartier (2023-2028), afin de toujours refléter les aspirations et les investissements des partenaires de la TDS Centre-Sud.

Avant de plonger dans les différents plans d'action, nous vous invitons à prendre quelques minutes pour comprendre comment il est structuré.

Le schéma ci-dessous présente les grandes composantes du Plan de quartier et la façon dont elles s'articulent entre elles. Cette lecture facilite la compréhension des priorités, des objectifs et des actions portées par les partenaires du quartier.

Vous pourrez ensuite découvrir chacun des plans d'action qui traduisent concrètement cette vision en initiatives et en engagements pour le Centre-Sud.



PLAN D'ACTION THÉMATIQUE

Plan d'action : une feuille de route qui explique clairement quoi faire, avec qui et comment, pour avancer vers les changements souhaités dans chaque chantier.

4 CHANTIERS

Chantier : un espace de rencontre où des personnes impliquées dans le quartier sur une des thématiques se réunissent pour réfléchir ensemble et faire avancer les actions et les changements souhaités.

Culture

Logement

Alimentation

Mixité sociale

CHANGEMENT SOUHAITÉ

Changement souhaité : la transformation que le quartier souhaite atteindre en 2028 basé sur les besoins exprimés par la population et qui guide les actions de chaque chantier.

STRATÉGIES

Stratégie : les différents moyens utilisés pour aider le quartier à avancer vers les changements souhaités et de faire progresser le travail des chantiers.

Communication

Actions pour informer, sensibiliser ou donner de la visibilité aux enjeux et projets.

Collaboration et mobilisation

Travail collectif entre organismes, institutions, groupes et population pour renforcer l'action commune.

Action locale

Action de soutenir les projets du quartier.

Influence

Action visant à faire évoluer des règles, politiques, décisions ou pratiques publiques.

PROJETS

Projets : une initiative menée dans le quartier pour faire avancer un changement souhaité. Il peut être réalisé par une ou plusieurs personnes ou organismes, selon la stratégie choisie.

Alimentation





Enjeux

Suite à la collecte de données de la Phase 1, les enjeux liés à l'alimentation sont maintes fois nommés par la population du quartier. Toutefois, les 2 enjeux retenus sont :

PERSISTANCE DES DÉSERTS ALIMENTAIRES

La répartition géographique des commerces engendre un déséquilibre de l'offre alimentaire du quartier, surtout dans Sainte-Marie. Cette absence de commerces en alimentation dans certains secteurs limite l'accès à des aliments frais et sains et économiquement accessibles à la population. Malgré l'existence d'initiatives en alimentation d'organismes communautaires, cela ne remédie pas à la problématique de l'approvisionnement en produits frais et accentue les problèmes d'insécurité alimentaire ou de régimes alimentaires carencés de certaines populations plus éloignées.

PRIX ÉLEVÉ DU PANIER ALIMENTAIRE

Il va sans dire que le prix élevé du panier alimentaire est étroitement lié avec l'offre commerciale déficiente en alimentation. Cependant, le prix élevé des aliments apporte à son tour son lot de conséquences (malnutrition, pression financière) en plus d'aggraver les inégalités sociales. Les organismes subissent également les contrecoups de cette hausse de prix qui affecte la quantité et la qualité de la nourriture distribuée dans les services d'aide alimentaire.

Découvrez en plus sur le site web de la CDC Centre-Sud!



PROJETS NON POURSUIVIS

CASSIS

Ce projet, lancé en 2024 par la CDC Centre Sud, visait à mutualiser des ressources entre les organismes en sécurité alimentaire du quartier Sainte-Marie. Jusqu'en 2025, l'équipe a soutenu les organismes participants pour favoriser les liens et les collaborations. Malgré leur engagement, les essais réalisés n'ont pas mené aux résultats attendus, et il a été décidé de mettre fin au projet.

L'expérience de CASSIS demeure toutefois précieuse : elle a permis de mieux comprendre les conditions nécessaires pour réussir une démarche de mutualisation, et ces apprentissages contribueront à de futures initiatives collectives.

REVENDEICATION SUR LES DEMANDES LOCALES ET AU DROIT EN ALIMENTATION

Les membres de la Table CIGAL continueront de défendre le droit à une alimentation digne. Les moyens utilisés changeront, mais ils resteront centrés sur les activités des organismes. Après avoir participé à la campagne Mettons FAIM à la crise (menée par le RIOCM) et signé plusieurs lettres adressées aux ministres Lionel Carmant et Chantal Rouleau pour dénoncer le sous-financement des organismes en sécurité alimentaire, les membres de la Table CIGAL ont ressenti le besoin de revoir leur stratégie de mobilisation pour revendiquer le droit à l'alimentation.

Alimentation

Changement souhaité

EN 2028, UN RÉSEAU SOLIDAIRE, RECONNU ET ACCESSIBLE D'OFFRE ALIMENTAIRE SAIN ET ABORDABLE PERMET À TOUTE LA POPULATION DU CENTRE-SUD DE **SE NOURRIR DIGNEMENT**.



Stratégie de communications

Élaborer une stratégie de diffusion des ressources alimentaires à travers les différents réseaux formels et informels du quartier, afin de rejoindre toute la population

Action stratégique

Réaliser une stratégie de diffusion : recenser les réseaux et modes de communication, créer la stratégie de diffusion et diffuser les informations

Stratégie d'influence

Revendiquer et porter des initiatives locales, inspirantes et exportables, qui mènent vers le droit à l'alimentation

Action stratégique

Outils et former le quartier sur le droit à l'alimentation

Action stratégique

Revendiquer le droit à l'alimentation

NOM DU PROJET CARAA

Comité où des citoyennes et citoyens réfléchissent aux difficultés pour se nourrir et mènent des actions collectives pour défendre le droit à l'alimentation.

PORTÉ PAR :

Comité d'action et de réflexion pour l'autonomie alimentaire (CARAA)

EN COLLABORATION AVEC :

CDC Centre-Sud, Tiers lieu, Carrefour solidaire Centre communautaire d'alimentation



Stratégie de collaboration et de mobilisation

Renforcer et développer l'écosystème de partenaires pour créer un réseau d'entraide solidaire et efficace

Action stratégique

Expérimenter et mettre à l'échelle des solutions déjà existantes pour améliorer l'offre alimentaire dans le secteur

Stratégie d'actions locales

Optimiser les actions existantes gagnantes et en développer de nouvelles afin de bonifier l'offre alimentaire saine, abordable et accessible dans tout le quartier

Action stratégique

Optimiser les actions existantes en l'adaptant aux divers besoins des populations

NOM DU PROJET Trousses Manger dans le Centre-Sud

Bonification de la trousse avec des offres et des informations du quartier pour un meilleur accès aux ressources alimentaires.

PORTÉ PAR :
Carrefour solidaire CCA

EN COLLABORATION AVEC :
CIUSSS, organismes de la Table CIGAL

NOM DU PROJET Carte Proximité

Améliorer le rayonnement et l'impact de la carte Proximité, tout en travaillant à bonifier son offre monétaire.

PORTÉ PAR :
Carrefour solidaire CCA

EN COLLABORATION AVEC :
DRSP/CIUSSS, organismes distribuant la carte Proximité

Culture





Enjeux

La présence d'attraits culturels, de lieux de création et de diffusion ainsi qu'une grande diversité de professions du milieu culturel constitue une particularité reconnue dans le Centre-Sud. La présence du Quartier culturel des faubourgs le prouve! Cependant, la multitude de lieux ne permet pas toujours de mettre à leur juste valeur les talents de nos artistes locaux.

C'est pour cette raison que le quartier veut renverser cette tendance en agissant sur l'enjeu suivant :

MANQUE DE SOUTIEN AUX ARTISTES

La multiplication des lieux culturels ne se traduit pas en soutien financier pour les artistes qui doivent alors chasser les subventions pour soutenir leurs projets. Offrir aux artistes un accès aux ressources nécessaires au développement de leurs pratiques, garantir des espaces dédiés à la création et favoriser des liens entre les différentes disciplines artistiques sont autant de façons d'exprimer ce soutien.

Découvrez en plus sur le site web de la CDC Centre-Sud!



PROJET TERMINÉ

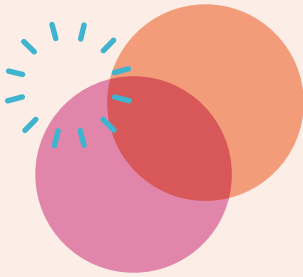
PLACE À LA COMMUNAUTÉ

Programmation culturelle participative qui met de l'avant la pratique artistique amateur et s'inscrit dans la programmation de la Place de la Création.

Situé à l'angle des rues Parthenais et Ontario Est, la Place de la Création est un espace doté d'un aménagement temporaire qui permet de faire le plein de culture dans une ambiance décontractée grâce à une programmation estivale d'arts vivants et d'arts visuels.

Changement souhaité

EN 2028, IL Y A UN CONTEXTE D'OPPORTUNITÉ DÉVELOPPÉ LOCALEMENT POUR FAVORISER UNE MEILLEURE RECONNAISSANCE ET CONSIDÉRATION DES ARTISTES DU QUARTIER COMME **MOTEUR IDENTITAIRE** DU CENTRE-SUD.



Stratégie de communications

Diffuser le travail de création des artistes locaux

Action stratégique

Soutenir l'expression artistique inclusive dans les lieux publics du quartier

NOM DU PROJET

Programmation culturelle extérieure dans le Quartier culturel des faubourgs

L'animation des ruelles, des parcs et des places publiques du Quartier culturel des Faubourgs est assurée par des artistes, des collectifs et des organismes. La programmation culturelle proposera des spectacles, des performances et des activités gratuites et accessibles à l'ensemble de la population.

PORTÉ PAR :

Arrondissement Ville-Marie

EN COLLABORATION AVEC :

Voies culturelles des Faubourgs,
Comité du Quartier culturel des Faubourgs





Stratégie de collaboration et de mobilisation

Créer des ponts entre les espaces et les initiatives encourageant la création

Stratégie d'actions locales

Soutenir la création artistique et le plein potentiel des artistes

Action stratégique

Créer des espaces où la médiation culturelle fait le pont entre création, population et artistes

Action stratégique

Créer des espaces de concertation pour les artistes du Centre-Sud

NOM DU PROJET Village des chimères

Un projet de médiation culturelle où la communauté transforme des espaces collectifs à partir d'objets et de matériaux récupérés du quartier. Accompagnées par des artistes, les personnes participantes des organismes partenaires créent ensemble un environnement renouvelé, tout en renforçant les liens entre elles. Le projet devient un lieu inclusif où les savoirs et talents de chaque personne sont reconnus et mis en valeur, au-delà des statuts sociaux.

PORTÉ PAR :
Les précieuses fissures

EN COLLABORATION AVEC :
Geipsi

NOM DU PROJET Les Fantastiques

Cette initiative vise à mobiliser les personnes œuvrant en médiation socioculturelle dans le quartier (milieu institutionnel ou communautaire) afin de renforcer la collaboration et les interactions entre artistes, œuvres et population centre-sudoise.

PORTÉ PAR :
Maison de la culture Janine-Sutto, Au Coup de pouce, Écomusée du fier monde

NOM DU PROJET PUBLIC

Ce projet explore la relation intime et dynamique entre les artistes et le public en plaçant ce dernier au cœur même de la création. Le projet s'intéresse à ce qui se produit lorsque le public devient non plus seulement témoin, mais véritable matière artistique. Dans cet espace partagé, de nouveaux échanges prennent forme et révèlent les liens uniques qui émergent lorsque le public devient spectacle, et le spectacle, public.

PORTÉ PAR :
Théâtre Espace Libre

EN COLLABORATION AVEC :
Nouveau Théâtre Expérimental

NOM DU PROJET : Plateforme des artistes

Rencontres mensuelles pour consulter, réseauter et outiller les artistes afin de renforcer l'écosystème artistique du Centre-Sud et favoriser la reconnaissance des artistes en tant que moteurs identitaires et de vitalité du quartier.

PORTÉ PAR :
Voies culturelles des faubourgs

Logement





Enjeux

La crise du logement sous-tend plusieurs causes et est enveloppée de plusieurs niveaux de complexité! Les deux enjeux sur lesquels le quartier a décidé d'agir sont :

RARETÉ DES LOGEMENTS ÉCONOMIQUEMENT ACCESSIBLES

La rareté de ce type de logements a des conséquences sur l'ensemble de la population mais affecte particulièrement les populations plus vulnérables. Les effets de l'offre déficiente en logement, de la gentrification et de la spéculation immobilière exacerbent les inégalités sociales. Cette situation amène une pression budgétaire sur des locataires avec des conséquences multiples (santé mentale, restrictions budgétaires, surpopulation, itinérance, etc). Le portrait socio-démographique le prouve, une bonne proportion des ménages de Centre-Sud consacre plus de 30% de leur revenu au paiement de leur loyer et peine à garder ou trouver un logement décent.

FORTE ATTENTE POUR LES LOGEMENTS SOCIAUX ET COMMUNAUTAIRES

Cette pression croissante sur le marché du logement se répercute sur une hausse des demandes pour logements sociaux et communautaires. La forte pression pour accéder à ce types de logements est un reflet de la précarité financière des personnes et démontre la nécessité de répondre au droit de se loger par la mise en place de politiques axées sur l'accès à des logements sociaux et communautaires.

PROJET EN CONTINUITÉ

VICTORIA PRÉCISION

Dans le cadre du projet autour de site spécifique, une première mobilisation est en cours sur le site de Victoria Précision. Le terrain de l'ancienne usine Victoria Précision, situé au 2901 rue de Rouen, porte une vision forte imaginée par le quartier : « un site vivant, à échelle humaine, où le logement social devient moteur de liens, de mixité et de solidarité ».

Ce rêve pourra devenir réalité le jour où le terrain sera mis en vente, permettant possiblement à la Ville de Montréal de l'acheter pour en faire un projet d'intérêt public. En attendant, les partenaires poursuivent leur représentation politique pour maintenir l'intérêt autour de ce projet.

Porté par : Comité Logement Ville-Marie, CDC Centre-Sud

En collaboration : UQÀM – Département d'études urbaines et touristiques, Chaire de l'UNESCO en paysage urbain de l'Université de Montréal, Division de l'urbanisme de l'Arrondissement Ville-Marie, Société d'habitation et de développement de Montréal, Groupe CDH, Interloge, Rayside Labossière

Découvrez en plus sur le site web de la CDC Centre-Sud!



Changement souhaité

EN 2028, IL Y A UNE PLUS GRANDE PROPORTION DE LOCATAIRES QUI SONT **LOGÉS DE FAÇON PÉRENNE** DANS DES HABITATIONS DE QUALITÉ, ADAPTÉES ET ACCESSIBLES ÉCONOMIQUEMENT DANS CENTRE-SUD



Stratégie de communications

S'approprier et communiquer la situation du logement dans Centre-Sud

Action stratégique

Amplifier les moyens de faire connaître les enjeux, les projets et les réussites du quartier

Action stratégique

Mobiliser la population résidente et les actrices et acteurs du quartier autour des enjeux du logement

NOM DU PROJET

Ouvrir des portes

Mobilisation des populations âgées du Centre-Sud autour des enjeux de logement en réunissant les expertises des groupes locaux et réflexions sur de nouvelles stratégies pour répondre aux besoins du quartier, en reliant besoins des aînés, modèles d'habitation novateurs et grands projets de logements sociaux.

PORTÉ PAR :

Comité Logement Ville-Marie, Regroupement des organismes aînés du Faubourg

EN COLLABORATION AVEC :

CIUSSS du Centre-Sud-de-l'île-de-Montréal, Habiter Ville-Marie, Carrefour St-Eusèbe, Gestion des 3 pignons, groupe action citoyen

NOM DU PROJET

Initiative J'habite ici

Conversation visant à identifier et développer 30 actions citoyennes autre que la construction ou de l'investissement immobilier, pour agir sur la crise du logement.

PORTÉ PAR :

Pascale Félizat

EN COLLABORATION AVEC :

Gardien-nes du jeu, citoyen-nes



Stratégie d'influence

Créer une force d'influence collective

Action stratégique

Renforcer le réseau de solidarité

NOM DU PROJET

Plaidoyer sur l'abordabilité

Outils d'éducation populaire développés (spectre de l'abordabilité) et une démarche de prise de position documentée pour outiller et mobiliser les organismes et population du quartier autour de l'enjeu de l'abordabilité du logement.

PORTÉ PAR :

Quartier Centre-Sud

Stratégie d'actions locales

Saisir les opportunités et développer des solutions locales

Action stratégique

Maintenir et augmenter le parc locatif social

Action stratégique

Créer des visions de développement local

NOM DU PROJET

Mobilisation autour de sites spécifiques

Démarche d'analyse (portrait), consultation, idée, information et mobilisation du quartier pour le développement de projets immobiliers sociaux et communautaires dans des sites stratégiques ciblés par la communauté

PORTÉ PAR :

Comité logement Ville-Marie

EN COLLABORATION AVEC :

Habiter Ville-Marie

Mixité sociale





Enjeux

Le quartier Centre-Sud est riche de sa diversité et de son histoire. Plusieurs populations aux réalités diverses cohabitent et s'entrechoquent. Dans ce contexte bouillonnant, la mixité sociale devient la pierre angulaire autant de nos défis que de nos forces. Les trois enjeux qui ont été priorités lors de la 2^e phase de la planification stratégique sont :

LE MANQUE D'ESPACES SÉCURITAIRES POUR LES PERSONNES EN SITUATION DE VULNÉRABILITÉ

Cet enjeu crucial touche de nombreux aspects du quartier. Ces espaces sécuritaires sont essentiels pour garantir la dignité, le bien-être et la participation pleine et entière des personnes vulnérables.

LES NOMBREUX PRÉJUGÉS ENVERS LES DIFFÉRENTES POPULATIONS DU QUARTIER

La présence de préjugés défavorables à l'endroit de certaines populations marginalisées du quartier est un enjeu social important qui peut contribuer à la division, à l'injustice et à la discrimination. Pour lutter contre ces préjugés, il est essentiel de promouvoir la compréhension, le respect et la tolérance au sein de la communauté.

LE MANQUE D'ESPACES COMMUNS PUBLICS PAR ET POUR

Cet enjeu peut entraîner un manque de cohésion et une diminution du sentiment d'appartenance de la population centre-sudoise à son quartier. La création d'espaces communs gérés par la communauté elle-même peut contribuer à renforcer les liens sociaux, à promouvoir la participation civique et à créer un environnement inclusif.

Découvrez en plus sur le site web de la CDC Centre-Sud!



Changement souhaité

EN 2028, LE CENTRE-SUD EST UN **MODÈLE D'INCLUSION** ET DE **COHÉSION SOCIALE** QUI FAVORISE LA PARTICIPATION CITOYENNE



Stratégie de collaboration et de mobilisation

Renforcer la capacité du quartier à agir en faveur de l'inclusion sociale.

Action stratégique

Promouvoir l'inclusion sociale et la cohésion communautaire à travers des initiatives d'accessibilité, de solidarité et de collaboration dans le quartier

NOM DU PROJET

Cohabitation dans les espaces verts publics du quartier

Des activités de verdissage et d'horticulture sont offertes aux habitantes et habitants ainsi qu'aux personnes en situation de marginalité, afin de renforcer les liens entre ces groupes.

PORTÉ PAR :

Société écocitoyenne de Montréal et Sentier Urbain

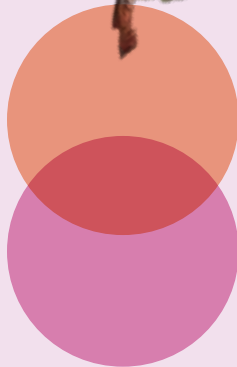
NOM DU PROJET

Le Pommier : commerces inclusifs

Inspiré du programme « L'Oranger », le Pommier vise à renforcer la solidarité et l'inclusion dans le quartier grâce à des commerces volontaires qui offrent des accommodations aux personnes en situation d'itinérance.

PORTÉ PAR :

Spectre de rue





Stratégie d'actions locales

De l'information à l'implication citoyenne : créer des espaces d'échange et de ressource.

Action stratégique

Renforcer la cohésion communautaire dans le Centre-Sud grâce à l'information et à la prévention

NOM DU PROJET Guide du Centre-Sud

Un site web qui regroupe tous les repères pour habiter le quartier, ensemble!

Un guide pensé pour les personnes qui habitent, travaillent ou fréquentent le quartier. Il offre un aperçu de l'histoire du quartier, des ressources communautaires et de comment faire face à différentes situations dans l'espace public.

PORTÉ PAR :
CDC Centre-Sud

EN COLLABORATION AVEC :
CÉAF, CODEM-CJE, Spectre de rue, Espace LGBTQ+, Bureau de Manon Massé

Action stratégique

Promouvoir l'inclusion sociale et la cohésion communautaire à travers des initiatives d'accessibilité, de solidarité et de collaboration dans le quartier

NOM DU PROJET Espaces communautaires pour TOUS-TES

Documenter et promouvoir les pratiques d'inclusion et d'accessibilité des complexes communautaires. L'objectif est de faciliter les partages de pratique, la mutualisation des ressources et de diffuser les besoins communs des complexes.

PORTÉ PAR :
Espace LGBTQ+

EN COLLABORATION AVEC :
LOCO Montréal, CDC Centre-Sud, Exeko

5 GOUVERNANCE DE LA TDS

5.1 Principes de fonctionnement

Pour accompagner le Plan de quartier, la gouvernance de la TDS Centre-Sud a été revue selon les principes suivants. Ainsi, la Table de quartier se dote de mécanismes nécessaires pour continuer de représenter et de faire rayonner les aspirations et les forces multiples du quartier.

Essai-erreur-amélioration

Le changement de gouvernance amène des lots d'apprentissages à travers différents essais-erreurs. Afin de rester centré sur les objectifs initiaux, le comité de pilotage aura la tâche de faire les rétroactions critiques appropriées aux différentes instances de concertation au cours des prochaines années.

Réactivité

Grâce à la mise à jour régulière des plans d'action thématiques au fil des cinq années, par l'ajout ou l'ajustement des actions, cette gouvernance permet au quartier de rester réactif et d'adapter collectivement les réponses au contexte.

Coresponsabilité

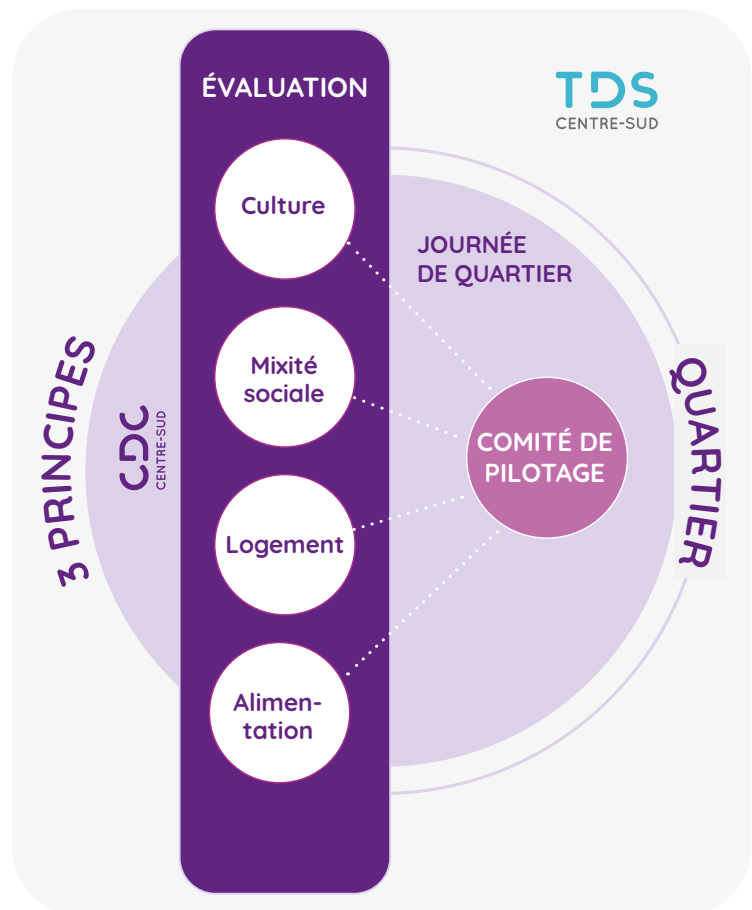
Issue d'un travail collectif, la notion de coresponsabilité est au cœur de la démarche de planification stratégique. Elle reconnaît le leadership des partenaires du quartier dans la mise en place et la coordination des actions inscrites aux plans d'action des chantiers.

MOTS-CLÉS

Coresponsabilité

Un ensemble de partenaires s'engage, dans un souci d'équité et d'inclusivité, à contribuer à l'atteinte des changements souhaités dans le cadre du Plan de quartier. Cet engagement, moral et formel, se déploie dans le respect des ressources et des limites de chaque groupe et mise sur la complémentarité.

Pour rendre concret cette notion, l'**Entente PARR** a été mise en place mettant en valeurs les quatre mots clés : partager, agir, représenter et ressentir. Ces mots, formant l'acronyme PARR est un ensemble de postures et de valeurs incarnant la coresponsabilité. Cette entente réaffirme la volonté de porter collectivement le Plan de quartier et d'assurer le partage équitable de la responsabilité.





5.2 Les espaces de concertation

La gouvernance du Plan de quartier est assurée grâce à quatre espaces de concertation. Cette gouvernance repensée vise à permettre l'implication de toutes les personnes intéressées par les travaux de la TDS Centre-Sud.

Comité de pilotage

Objectif	Veiller au bon déroulement du développement du Plan de quartier.
Rôle	<ul style="list-style-type: none">• Évaluer la nouvelle gouvernance de la TDS Centre-Sud• Mobiliser les ressources autour des chantiers.• Garder une vision globale du processus• Soutenir les chantiers lorsque nécessaire (notamment par des réflexions ciblées)
Composition	Réunit une personne déléguée par chantier ainsi que des partenaires de la communauté.
Fonctionnement	Orienter le quartier en identifiant les opportunités et les ajustements à effectuer. Cela permet à la TDS Centre-Sud de maintenir une posture apprenante et agile face au contexte.

Chantiers thématiques

Objectif	Rassembler les personnes souhaitant s'impliquer autour des enjeux priorités afin de faire progresser les plans d'action vers les changements souhaités d'ici 2028.
Rôle	Chaque chantier est autonome pour : <ul style="list-style-type: none">• Élaborer son plan d'action• Identifier les actions à déployer et les ajuster• Contribuer à l'avancement collectif des travaux grâce à des réflexions et des initiatives menées en concertation
Composition	Réunit : <ul style="list-style-type: none">• Une personne déléguée des projets inscrits dans les chantiers• Une diversité de partenaires du milieu communautaire, institutionnel ou personnes intéressée par les enjeux des chantiers

Interchantier

Objectif	<ul style="list-style-type: none">• Suivre l'avancement des projets, identifier les enjeux et faire émerger les opportunités liées au Plan de quartier.• Favoriser le réseautage et le partage d'information entre les chantiers et avec les autres groupes du quartier.
Rôle	Servir de lieu de discussion pour : <ul style="list-style-type: none">• Partager les défis, bons coups et besoins particuliers• Discuter des enjeux émergents du Plan de quartier• Stimuler les collaborations grâce au réseautage

Journée de quartier

Objectif Créer un moment collectif de réflexion, de mobilisation et de consultation des parties prenantes du quartier autour du Plan de quartier, des enjeux émergents et des initiatives inspirantes du Centre-Sud.

Rôle Réunir et interpeller toutes les personnes intéressées par la vie du quartier (milieu communautaire, institutionnel, commercial, résidentiel ou politique) afin de partager des perspectives, discuter des enjeux émergents et contribuer à l'évolution du Plan de quartier.

Composition Réunit :

- les partenaires communautaires
- les partenaires institutionnels
- les commerçantes et commerçants
- les habitantes et habitants
- les élues et élus
- toute personne intéressée par le développement du Centre-Sud



5.3 Rôle de l'équipe de la CDC

La CDC assure la gestion des ressources humaines, matérielles et financières dévolues à la Table, l'encadrement des travaux ainsi que l'animation des assemblées et des comités.

Cela se traduit entre autres par l'animation, la coordination et la mobilisation des espaces de concertation de la gouvernance de la TDS.

De plus, tel que mentionné dans l'Entente PARR, la CDC s'engage à s'impliquer de manière active dans le Plan de quartier via les chantiers, en coresponsabilité avec les autres parties prenantes, dans le respect de ses limites et de ses moyens. Cette implication doit se faire en considération de la mission de la CDC; être le regroupement des organismes communautaires de son territoire.



Voici un aperçu de ses rôles :

- Guider la vision et la stratégie générale (compréhension commune des enjeux, suivi des principes, etc.)
- Soutenir la recherche de financement (publics et privés) pour l'atteinte des objectifs.
- Soutenir la coordination des activités
- Guider le système d'évaluation commun
- Stimuler l'adhésion et la participation des communautés concernées au Plan de quartier
- Accompagner les partenaires dans leurs revendications structurelles



5.4 Participation citoyenne

Les citoyennes et citoyens du quartier souhaitant s'impliquer dans le Plan de quartier de la TDS Centre-Sud peuvent le faire à différents niveaux.



INFORMER Les personnes intéressées à suivre l'avancement de la démarche peuvent s'informer en s'inscrivant à l'infolettre de la CDC Centre-Sud ou en faisant connaître le Plan de quartier. La Journée de quartier constitue aussi une porte d'entrée pour se tenir au courant des actions en cours et à venir.

CONSULTER Des moments de consultation sont prévus dans la gouvernance du Plan de quartier. Lors de la Journée de quartier, par exemple, la population peut donner son avis et participer à des discussions collectives.

IMPLIQUER Il est possible de contribuer au Plan de quartier en s'impliquant dans les actions portées par les organismes du Centre-Sud ou en participant à des activités de bénévolat.

CONCERTER Les personnes qui le souhaitent peuvent aussi prendre part au processus de concertation en accompagnant les organismes lors de certaines rencontres des chantiers et en travaillant avec eux à l'avancement des projets.

AGIR Enfin, celles et ceux qui portent un projet ou qui souhaitent collaborer à la mise en place d'initiatives peuvent agir en partenariat avec les autres actrices et acteurs du Plan de quartier.



6 STRATÉGIE D'ÉVALUATION DU PLAN DE QUARTIER

La démarche d'évaluation participative de la TDS Centre-Sud permet aux partenaires d'apprendre ensemble des changements qui vont s'opérer dans le Centre- Sud tout au long de la mise en œuvre du Plan de quartier 2023-2028.

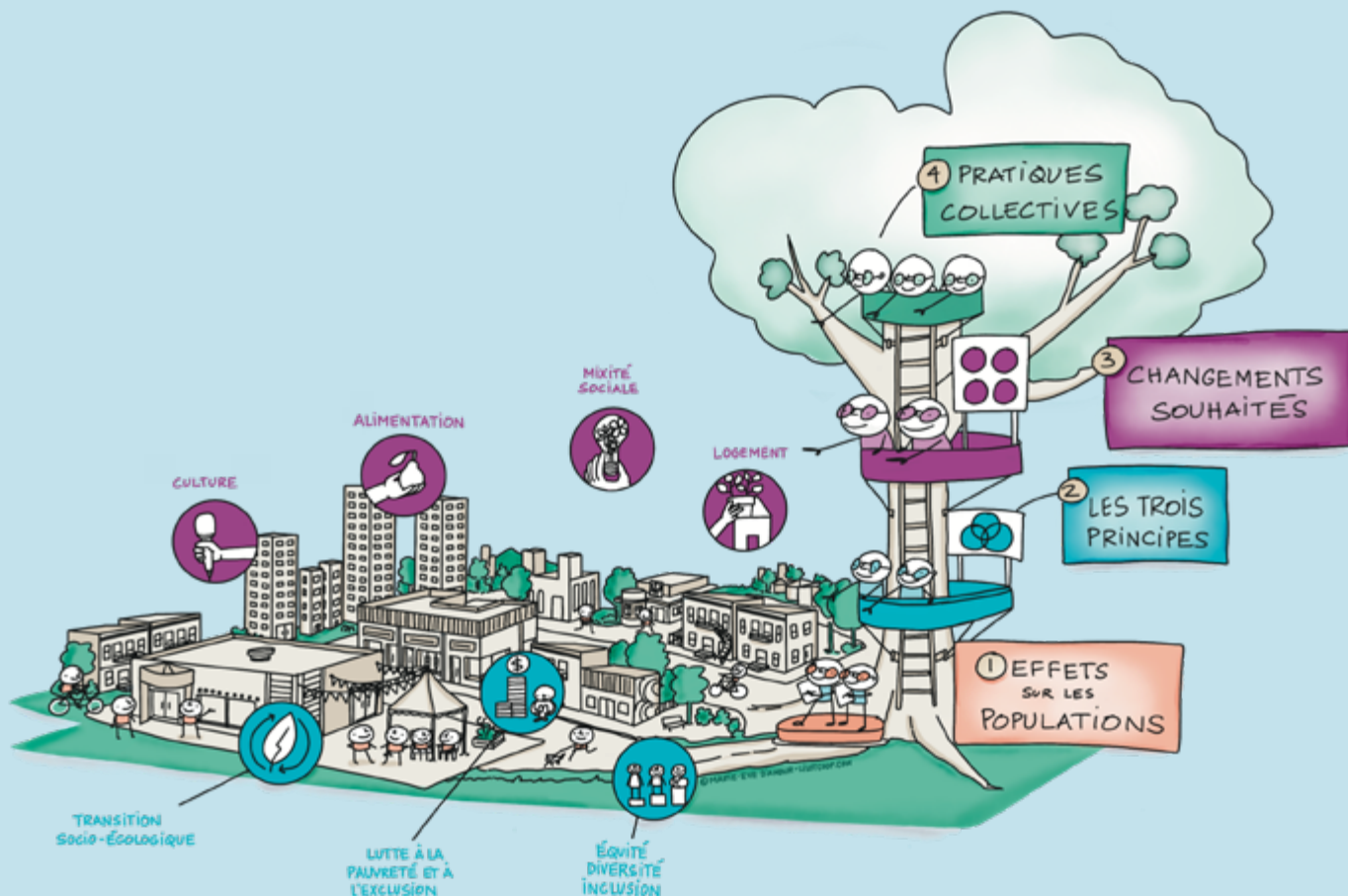
Elle vise à constater les efforts collectifs vers l'atteinte de changements sociaux positifs et durables dans le quartier et à ajuster en continu les pratiques.

Les perspectives d'évaluation répondent à des intentions spécifiques. Ces dernières sont complémentaires et permettent à la CDC Centre-Sud et à ses partenaires d'apprendre dans l'action en vue d'adapter leurs pratiques collectives et de tendre ensemble vers les changements sociaux souhaités. D'ailleurs, tous les apprentissages dégagés pourront être réinvestis sur le terrain et dans le prochain Plan de quartier.



LES 4 NIVEAUX

de la démarche d'évaluation participative et évolutive



NIVEAU 1 : Évaluation des effets sur la population

Chaque projet documente sur une base volontaire les retombées de ses actions auprès des populations du quartier.

Objectifs :

- Renforcer une culture évaluative auprès des responsables de projet
- Récouter des données sur les effets directs de la mise en œuvre du Plan de quartier 2023-2028

NIVEAU 2 : Suivi d'intention des 3 principes

Chaque projet identifie dans quelle mesure les trois principes sont intégrés dans le cadre de son projet.

NIVEAU 3 : Suivi des stratégies d'action

Les partenaires de chaque chantier thématique sont responsables d'évaluer dans quelle mesure les actions menées se rapprochent des changements souhaités et d'ajuster en continu les efforts et les actions

NIVEAU 4 : Suivi de l'évolution des pratiques collectives

La CDC Centre- Sud regroupe les données récoltées par les partenaires et dresse des bilans, afin d'éclairer les pratiques collectives qui sont aptes à soutenir des changements sociaux positifs et durables dans le quartier

Équipe CDC Centre-Sud 2026

François Bergeron
directeur général

Estelle Lefebvre-Millette
coordonnatrice

Alizée Thalmensy
chargée de contenu et veille

Annik Reinhardt
chargée de concertation

Chloé-Rose Raxlen
chargée de concertation

Elany Mejia
chargée de concertation

Éléonord Robert D'Amour
chargée de concertation

Sarah Darnaudet
chargée de communication

Contributions

Rédaction

Annik Reinhardt
Elany Mejia
Éléonord Robert-D'Amour
Estelle Lefebvre-Millette
Sarah Darnaudet

Conception graphique

Guylaine Provencher

Révision

Annik Reinhardt
Sarah Darnaudet
Elany Mejia

Crédits photo

CDC Centre-Sud
Annie Laurin
Romain Lasser

L'équipe de la CDC voudrait remercier la participation et la contribution des organismes communautaires, des partenaires, des citoyennes et des citoyens au Plan de quartier Centre-Sud 2023-28.

Merci à nos anciennes collègues source d'inspiration infinie, collective, solidaire et inclusive : Alexandra Tanguay, Audrey-Anne Lamarche et Bernadette Bindzi.

LES ACTIONS DE LA CDC CENTRE-SUD
NE SERAIENT PAS POSSIBLES SANS LE SOUTIEN DE

Montréal 

Ville-Marie
Montréal 

 Centraide
du Grand Montréal

Secrétariat à l'action
communautaire
autonome
et aux initiatives
sociales
Québec 

Agence de la santé
et des services sociaux
de Montréal
Québec 

 Fondation Lucie
et André Chagnor

Rue
Larivière



Rue
Parthenais



P
[Symbolic markings]





2187, rue Larivière, Montréal (Québec) H2K 1P5
514 521-0467 • www.cdccentresud.org

